

Windows 2012 Server a wydajność

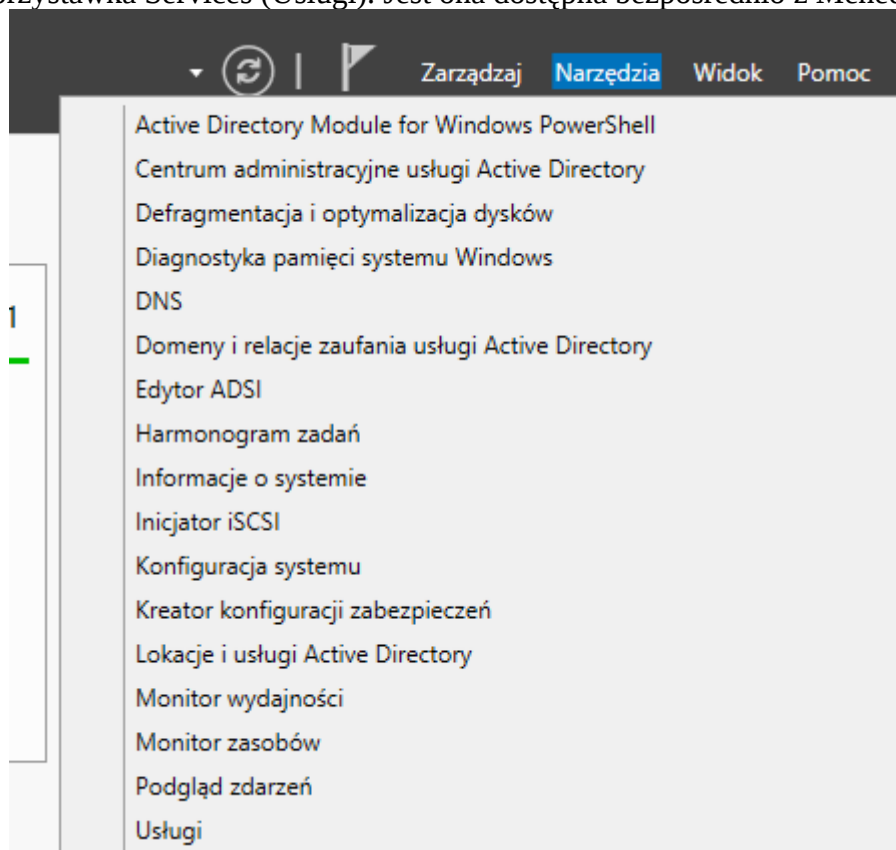
W niektórych przypadkach system Windows 2012 Server może mieć poważne problemy z wydajnością. Problemy te najczęściej dotyczą nieefektywnej obsługi dysków twardych – nawet SSD. Na stronie internetowej Microsoft.com oraz TechNet.com można znaleźć jedynie zdawkowe informacje, iż system może nie działać poprawnie ze wszystkimi dyskami twardymi i/lub niektórymi trybami pracy ustawionymi w BIOS/UEFI. Firma Microsoft zaleca, o ile to możliwe, aktualizację oprogramowania dysku (firmware), jednak nie gwarantuje, że tego typu rozwiązanie zadziała.

W internecie można się natknąć na ludzi, którzy na własną rękę spróbowali znaleźć rozwiązanie owego problemu. Zaczęli śledzić wszystkie uruchamiane przez system usługi i przez monitor zasobów systemowych sprawdzali, która z tych usług zabiera najwięcej „czasu” przy zapisie/odczytanie.

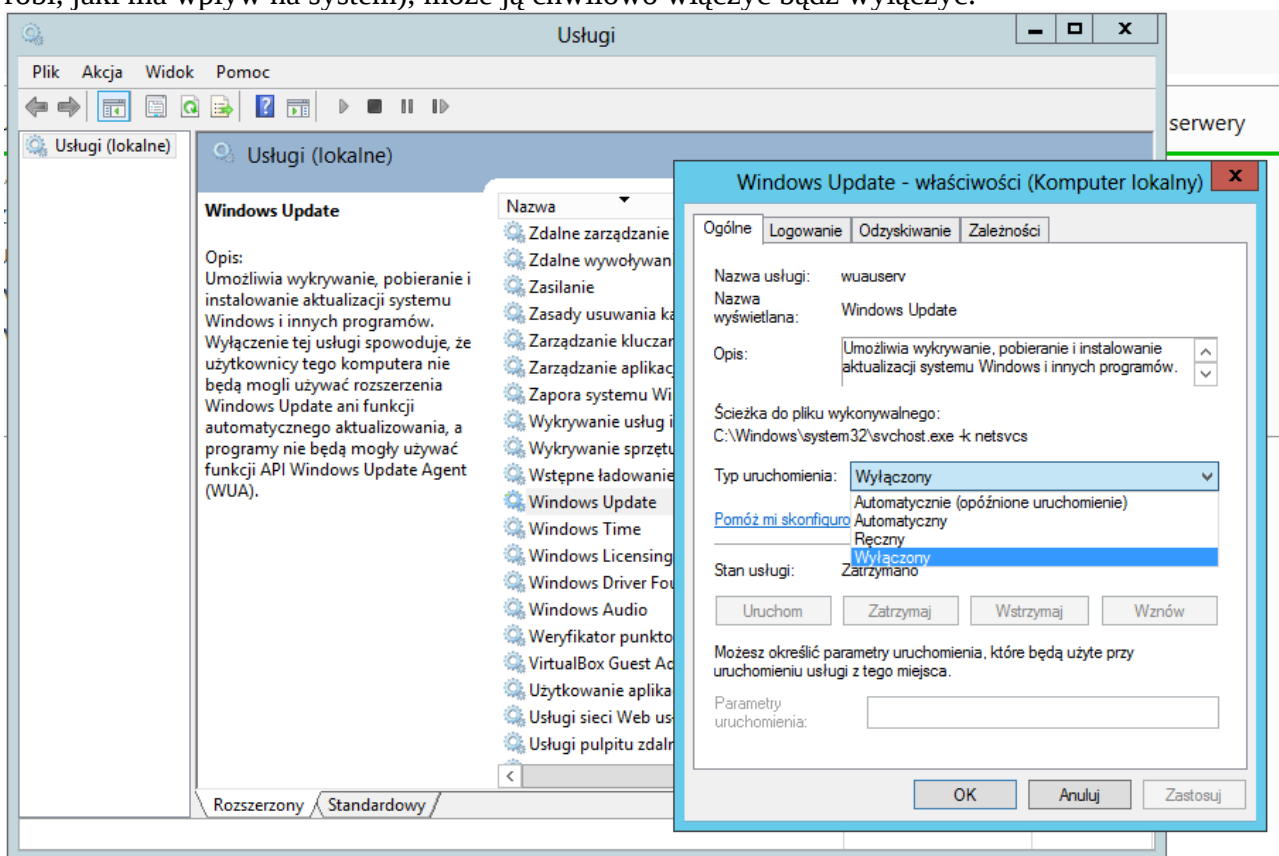
Szybko okazało się, że najczęstszym powodem spowolnienia jest usługa Windows Update. Ponadto w niektórych przypadkach równoważnie powodem spowolnienia są usługi telemetryczne. Mają one wpływ na działanie systemu nawet w przypadku gdy użytkownik nie wyraził zezwolenia firmie Microsoft na gromadzenie i przesyłanie tego typu informacji – usługi te są stale uruchomione i potrafią znacznie wpływać na funkcjonalność systemu.

INFORMACJA: Proszę pamiętać, że każdą wyłączoną usługę można w dowolnym momencie włączyć. Trzeba o tym pamiętać zwłaszcza w przypadku usługi Windows Update, która to wyłączona uniemożliwia skorzystanie z aktualizacji systemu. Ponieważ mamy do czynienia z systemem serwerowym, powinniśmy kontrolować każdą instalowaną aktualizację. Dzięki ręcznemu włączaniu/wyłączaniu usługi mamy pewność, że system nie zainstaluje niczego co mogłoby zagrozić ciągłej pracy serwera.

System Windows Server pozwala nam zarządzać usługami na dwa sposoby. Po pierwsze istnieje odpowiednia przystawka Services (Usługi). Jest ona dostępna bezpośrednio z Menedżera serwera:

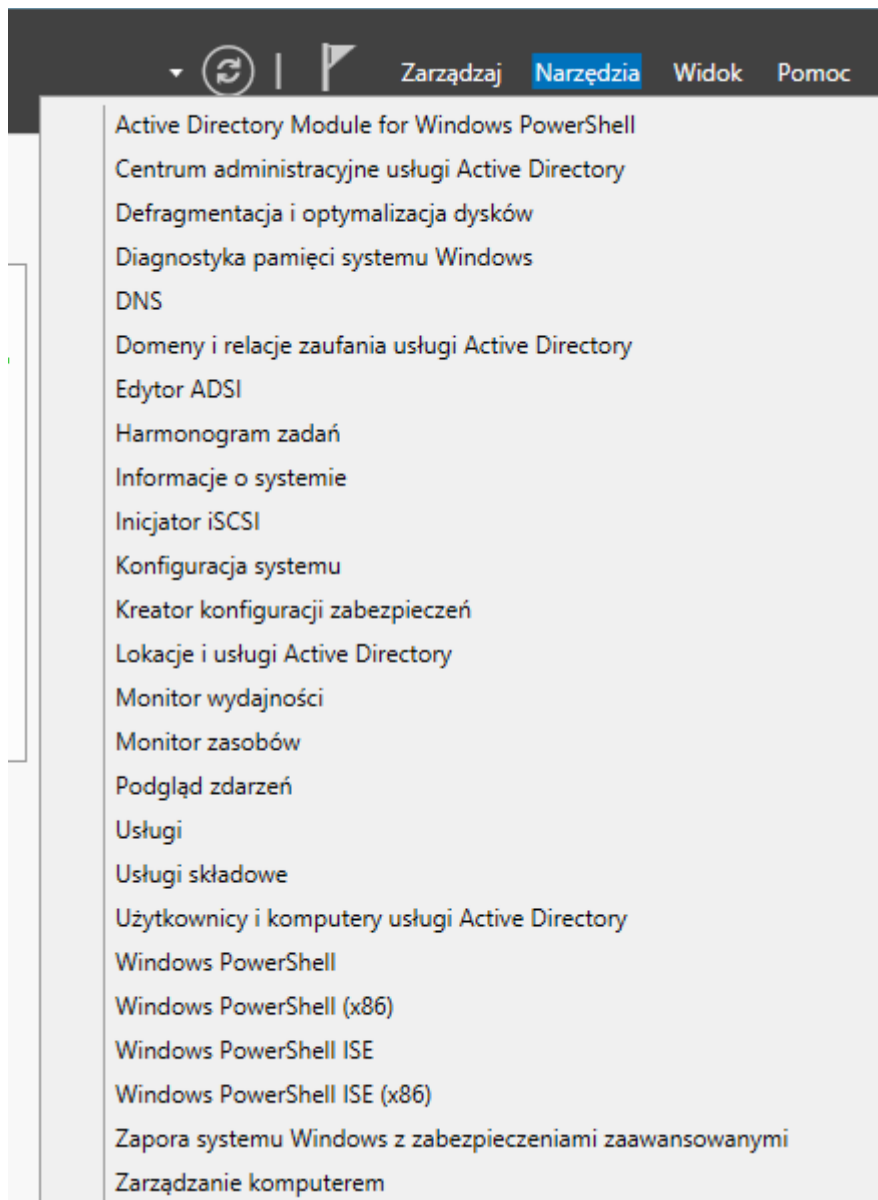


Po wybraniu tej opcji pojawi się okno konsoli z dostępną przystawką Usługi. Wyświetlą się w nim wszystkie zainstalowane usługi w systemie – zarówno systemowe jak i dodane przez narzędzia/programy zewnętrzne. Każdą pozycję z listy możemy wybrać, przeczytać jej opis (co robi, jaki ma wpływ na system), może ją chwilowo włączyć bądź wyłączyć.



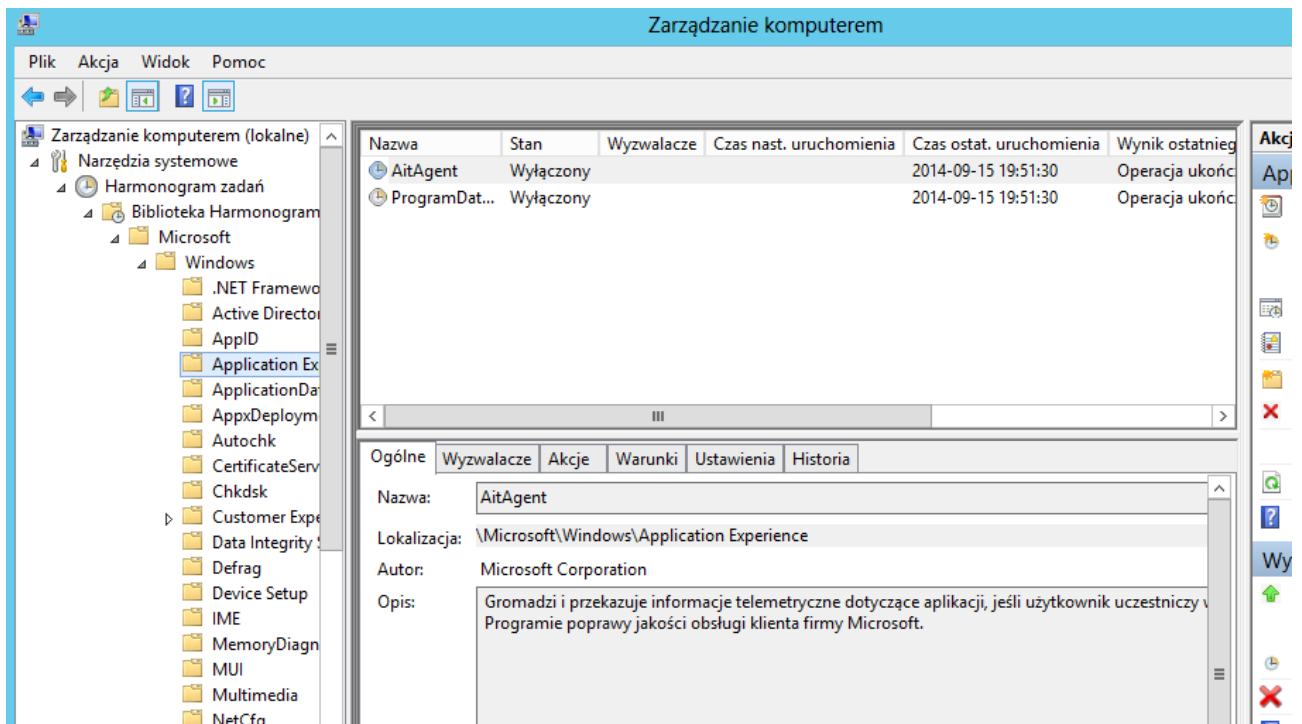
Przykładowo aby definitywnie wyłączyć Windows Update (wyłączenie go przez Panel sterowania nie przynosi żadnego efektu – usługa nadal jest aktywna w procesach systemowych!) należy ją wybrać, kliknąć na niej prawym przyciskiem i wybrać Właściwości. W nowym oknie trzeba przestawić Typ uruchomienia na Wylączony. Teraz stan usługi trzeba zmienić na Zatrzymany (kliknąć przycisk Zatrzymaj). Dla pewności lepiej system zrestartować (zdarza się, że system nadal podtrzymuje tę usługę jako aktywny proces!).

Jeżeli powyższa operacja nie przyniesie rezultatu trzeba wyłączyć kolejne usługi (do skutku). Tym razem można posłużyć się drugim narzędziem-przystawką: Zarządzanie komputerem



Narzędzie na kompleksowe zarządzanie systemem operacyjnym zainstalowanym lokalnie bądź dowolnym innym komputerem dostępnym w sieci (Zarządzanie zdalne). W tej chwili nas będzie jednak interesować gałąź Narzędzia systemowe->Harmonogram zadań->Biblioteka harmonogramu zadań->Microsoft->Windows.

Klucz ten zawiera pogrupowane odpowiednio wszystkie włączone oraz wyłączone usługi systemowe. Nas powinien szczególnie zainteresować klucz ApplicationExperience, Autochk, Customer Experience Improvement Program (wraz z podkluczem Server), Multimedia, RAC oraz WS. W każdej z tych gałęzi znajdują się usługi bez których nasz serwer będzie działał poprawnie. Najlepiej zacząć od wyłączenia usług z pierwszego wymienionego klucza (pomaga większości osób).



W ostateczności można także wyłączyć usługę automatycznej defragmentacji (choć nie jest to zalecane – może doprowadzić do znacznej fragmentacji dysku twardego!).